

RÉPUBLIQUE TUNISIENNE MINISTÈRE DE L'ÉDUCATION	EXAMEN DU BACCALAURÉAT		Session principale 2023
	Épreuve : Économie	(NOUVEAU RÉGIME)	Section : Économie et Gestion
	Durée : 3h		Coefficient de l'épreuve : 3

N° d'inscription



Question 1 : (4 points)

Choisissez puis justifiez, pour chaque item, la réponse correcte.

NB : En réponse à cette question, vous reportez sur votre copie le numéro de l'item et la lettre correspondant à la réponse correcte, puis vous justifiez votre choix.

1- Amel détient un budget de 20 DT. Le prix d'un pot de yaourt est de 0,500 DT et le prix d'un paquet de lait est de 1,200 DT. En dépensant la totalité de son revenu, Amel peut acheter :

- a 16 pots de yaourt et 10 paquets de lait
- b 18 paquets de lait
- c 45 pots de yaourt
- d 16 paquets de lait et 10 pots de yaourt

2- Amira consacre la totalité de son budget (R) à l'achat de tablettes de chocolat et de paquets de biscuit.

Sachant qu'avec un budget de 45 DT, Amira a acheté 5 tablettes de chocolat et une certaine quantité de biscuit dont les prix respectifs sont de 5 DT la tablette et de 1DT le paquet.

Le budget de Amira augmente de 15 DT et les prix des 2 biens restent constants, elle décide alors d'accroître sa consommation de chocolat tout en gardant constante sa consommation de biscuit.

Le nouveau panier de Amira est :

- a (20 paquets de biscuit, 5 tablettes de chocolat)
- b (20 paquets de biscuit, 8 tablettes de chocolat)
- c (8 paquets de biscuit, 20 tablettes de chocolat)
- d (10 paquets de biscuit, 10 tablettes de chocolat)

3- Le tableau statistique suivant illustre l'évolution du taux d'inflation dans quelques pays :

	Taux d'inflation en 1998	Taux d'inflation en 1999
Zambie	24.46 %	26.79%
Syrie	-0.80 %	-3.70 %
Espagne	1.83 %	2.31%
Maroc	2.80 %	0.70 %

Perspectives du monde

Le pays qui a connu une désinflation en 1999 est :

- | | |
|---|-----------|
| a | la Zambie |
| b | la Syrie |
| c | l'Espagne |
| d | le Maroc |

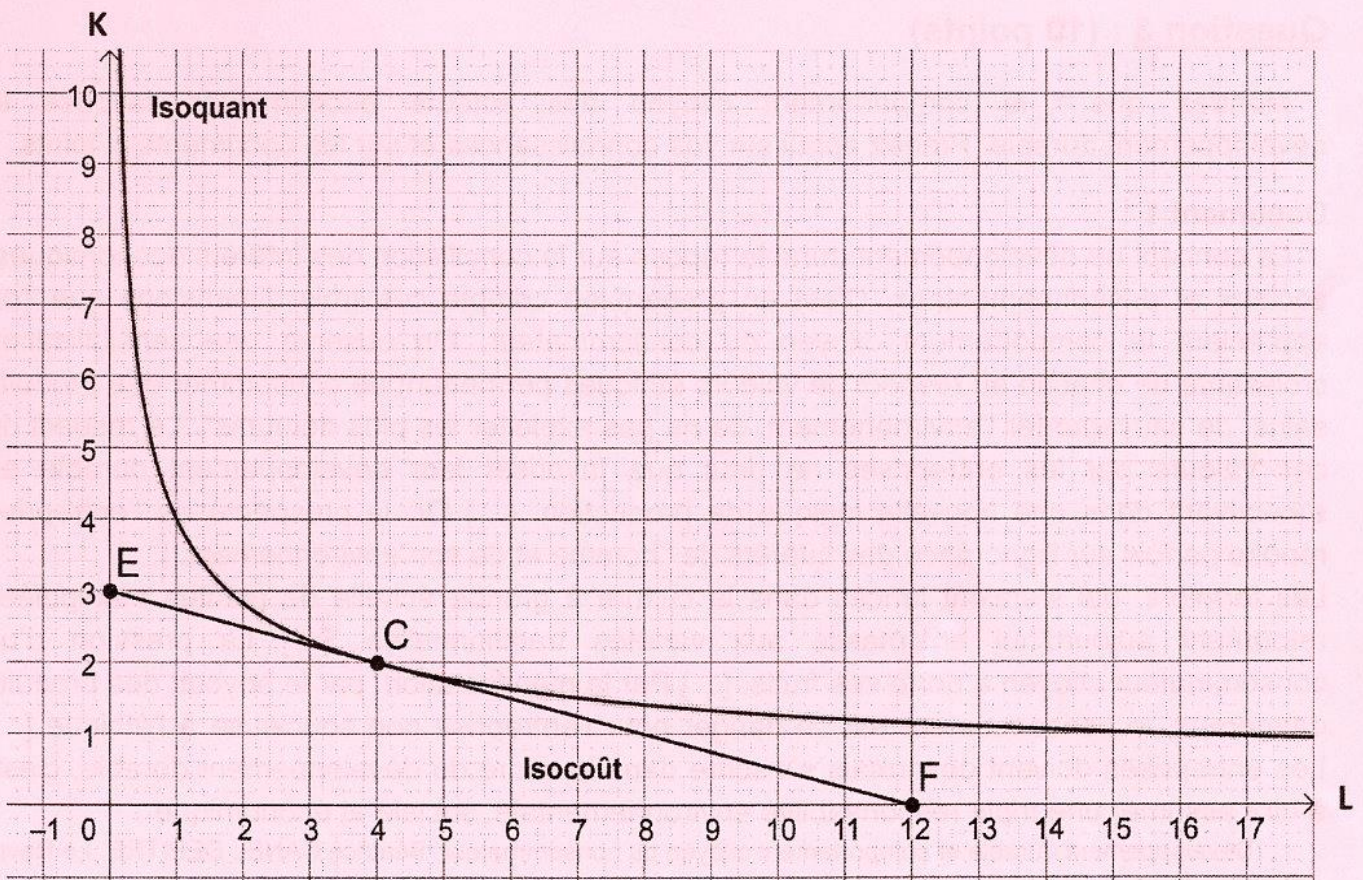
4- Pour une fonction d'utilité du type $U(x,y) = 2x^{1/4}y^{3/4}$ et un niveau d'utilité = 2, l'équation de la courbe d'indifférence est :

- | | |
|---|-------------------------|
| a | $Y = \frac{1}{x^{1/3}}$ |
| b | $Y = \frac{2}{x^{1/3}}$ |
| c | $Y = \frac{1}{x^{1/4}}$ |
| d | $Y = \frac{1}{x^{4/3}}$ |

Question 2 : (6 points)

À l'aide d'un panier d'input (L,K), l'entreprise "Ons" produit des plates-formes de jeux en ligne.

Le graphique ci-dessous illustre l'isoquant et l'isocoût de l'entreprise.



Document

Au lieu de regarder les variations infinitésimales* [...], il serait intéressant de connaître comment la production est modifiée si l'on augmente tous les inputs dans les mêmes proportions [...]. **Dans le cas d'un doublement du panier d'input, le produit doit alors [...] doubler.**

Murat Yildizoglu, introduction à la microéconomie (2014), Edition libre

*infinitésimales : marginales

1- En exploitant le graphique :

- déterminez les prix du travail (w) et du capital (r) sachant que le coût total de production de l'entreprise "Ons" est égal à 60 UM.
- donnez la signification économique du point C.

2- La fonction de production de l'entreprise "Ons" est de la forme :

$$Q(L, K) = 2^{2/3} L^{1/3} K^{2/3}$$

Supposons que le prix du facteur travail (w) est égal à 5 UM et celui du facteur capital est de 20 UM, exprimez le $TMST_{L/K}$, puis déterminez analytiquement l'équilibre du producteur (L^* , K^* , Q^*).

3- Vérifiez que la phrase soulignée dans le texte est vraie pour l'entreprise "Ons". Quel sera alors le nouveau coût total de production sachant que les prix des facteurs de production demeurent inchangés?

Question 3 : (10 points)

Montrez que le comportement citoyen des acteurs économiques favorise le développement durable. Prenez appui sur vos connaissances et sur les documents ci-joints.

Document 1

Le concept de développement durable repose sur la conciliation des intérêts économiques, sociaux et environnementaux. C'est en prenant en compte ces trois dimensions que l'on appréciera le comportement citoyen du consommateur. On observe une sensibilisation croissante de chacun au respect de valeurs éthiques permettant de consommer des produits sains, de sauvegarder l'environnement, de ne pas exploiter les plus démunis*. Le respect de ces valeurs par les entreprises ne peut que favoriser leur développement durable en s'inscrivant dans une nouvelle logique de production. [...] Or, la prospérité de l'entreprise repose parfois sur l'ignorance des intérêts de l'homme et de son environnement. [...]

Les fermiers, qui s'étaient lancés dans la culture à grande échelle de plantes manipulées retournent aujourd'hui en masse aux variétés traditionnelles. [...] La pression d'un consommateur citoyen a porté ses fruits. [...] Par la manifestation, par le boycott des produits dangereux, le consommateur est un danger pour l'entreprise non soucieuse à l'éthique [...] Les entreprises doivent désormais s'inscrire dans le cadre du développement durable, c'est-à-dire assumer une triple responsabilité environnementale, sociale et économique.

Développement durable et comportement citoyen du consommateur, Béatrice CANEL DEPITRE, Le Havre

*Démunis : défavorisés, nécessiteux, pauvres

Document 2

La commission européenne définit le concept de RSE comme l'intégration volontaire par les entreprises de préoccupations sociales et environnementales à leurs activités commerciales et leurs relations avec leurs parties prenantes. Lorsqu'on parle d'entreprise responsable, on pense souvent à l'environnement. S'il s'agit bien de l'un des composants de la Responsabilité Sociale des Entreprises (RSE), ce n'est pas le seul. Les enjeux ne sont pas seulement verts, ils sont aussi sociétaux. [...] :

- Environnement et développement durable : des actions en faveur des économies d'énergie, de la gestion des déchets, de chaînes de production propres, mais aussi former les salariés aux petits gestes quotidiens tels qu'éteindre les appareils électriques et ne pas abuser de la climatisation au bureau.
- Diversité : lutter contre la discrimination sur des critères de sexe, âge, handicap, race. [...]
- Économie locale : favoriser l'emploi local en recrutant en priorité dans sa ville et sa région, participer à l'économie en se fournissant auprès d'entreprises locales et s'impliquer dans la vie de la communauté.
- Bien-être au travail : traiter ses salariés avec respect, bienveillance, être à leur écoute, prendre des mesures pour réduire le stress, les maladies professionnelles, le surmenage, le harcèlement...

Sévrine Dégallaix ; Mai 2019 CADREMPLOI